

## Steam Box Mini Vac

6 och 10 bar  
3600 W



Vid mottagandet måste

- synliga transportskador rapporteras till transportören omgående och på plats
- dolda transportskador rapporteras till transportören senast 7 dagar efter mottaget gods

Innan maskinen används för första gången skall bruksanvisningen läsas igenom. Följ alltid noga givna instruktioner. Spara bruksanvisningen för framtida referens.

### Säkerhetssymboler på maskinen



HET ÅNGA – RISK FÖR BRÄNNSKADA



LÄS BRUKSANVISNINGEN



WARNING!

Rikta ALDRIG ångmunstycket mot

- människor
- djur
- elektronisk utrustning
- vägguttag, kontakter eller andra strömförande installationer

### Rekommendationer



RISK FÖR BRÄNNSKADA  
ANVÄND SKYDDSHANDSKAR

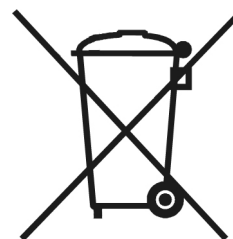


LJUDNIVÅ > 85 db  
ANVÄND HÖRSELKYDD

### Miljöskydd



Allt förpackningsmaterial är återvinningsbart och skall lämnas till återvinningsstation enligt kommunens regler.



Lämnas till återvinningsstation för återvinning enligt gällande miljöföreskrifter. Elektrisk och elektronisk utrustning, batterier, olja och liknande får inte spridas i naturen.

## Innehållsförteckning

- |  |  |
|--|--|
| 1. Säkerhetsföreskrifter                       | 8a. July 10 bar slang                  |
| 2. Inledning                                   | 8b. July 10 bar tillbehörskit          |
| 3. Teknisk specifikation                       | 9a. Radames 10 bar slang               |
| 4a. Maskinens olika delar                      | 9b. Radames 10 bar tillbehörskit       |
| 4b. Benämningar på maskinens olika delar       | 10. Innan maskinen tas i bruk          |
| 4c. Beskrivning av den digitala manöverpanelen | 11. Användarinstruktioner              |
| 5a. July 6 bar slang                           | 12. Underhåll                          |
| 5b. July 6 bar tillbehörskit                   | 13. Felsökningstabell                  |
| 6a. Star 6 bar slang                           | 14. EU – försäkran om överensstämmelse |
| 6b. Star 6 bar tillbehörskit                   | 15. Löpande underhåll                  |
| 7a. Radames 6 bar slang                        | 16. Extra underhåll                    |
| 7b. Radames 6 bar tillbehörskit                |  |

**Brukande av maskinen på annat sätt än vad som föreskrivs i bruksanvisningen, eller i strid med tillämpliga lagar och föreskrifter, leder till att garantin på maskinen förverkas. Felaktigt användande är inte heller grund för skadeståndsanspråk.**

### 1. Säkerhetsföreskrifter

- Läs noga igenom instruktionerna och följ dem noga för att undvika skador på maskin, människor, djur eller miljö.
- Lokala föreskrifter och förhållanden skall tas i beaktande och särskild hänsyn skall visas mot människor och djur.
- Maskinen får endast anslutas till jordat uttag. Det är rekommenderat att installera en jordfelsbrytare som löser ut om läckströmmen till jord överstiger 30 mA i 30 ms.
- Väggtaggets spänning måste överensstämma med maskinens. Maskinens typskylt innehåller bland annat information om maskinens spänning.
- Endast vattenskyddade förlängningskablar får användas. Icke vattenskyddade förlängningskablar kan orsaka skador på människor, maskin och omgivning.
- Kontrollera före varje användning att maskin och tillbehör är hela och utan skador.
- Kontrollera nätkabeln ofta. Är den skadad skall den bytas ut och maskinen får inte användas innan byte skett.
- Maskinen får inte användas om viktiga maskindelar som t. ex. tryckslangar, handmunstycke eller säkerhetsfunktioner är skadade. Skador på delar där ånga passerar kan orsaka brännskador.
- Iakttag försiktighet med alla elektriska kablar för att undvika att de skadas. Utsätt inte kablarna för stark värme, olja eller vassa kanter.
- Dra aldrig i nätkabeln för att skilja maskinen från elnätet - dra i stickproppen.
- Dra aldrig i nätkabeln (eller i slang) för att flytta maskinen utan använd där för avsett handtag.
- Maskinen är utrustad med två säkerhetsventiler. Säkerhetsventilen garanterar maskinsäkerheten om inget av de andra kontrollsystemen skulle fungera. För att inte äventyra maskinsäkerheten skall säkerhetsventilerna kontrolleras regelbundet samt bytas ut efter 1500 timmars användning eller en gång per år.

- Maskinen är utrustad med en tryckvakt som kontrollerar och bibehåller ångtrycket enligt förinställda värden ("nominellt tryck" som återfinns på maskinens typskylt). Fungerar inte tryckvakten korrekt slår säkerhetsventilen till och släpper ut ånga från tryckkärlet för att sänka ångtrycket. Sker detta skall maskinen omedelbart stängas av och får inte användas innan den har kontrollerats av en auktoriserad reparatör.
- Observera att vid utloppet är ångan mycket het och kan orsaka brännskador. Ångmunstycket får aldrig riktas mot vare sig människor eller djur och inte heller mot spänningsförande utrustning. Maskinen får inte heller användas av barn eller av personer utan utbildning gällande maskinens funktioner.
- Maskinen får inte användas i utrymmen där explosionsrisk föreligger. Används maskinen i andra riskfyllda utrymmen är det användarens skyldighet att iaktta gällande säkerhetsföreskrifter.
- Ånga får inte användas för rengöring på ytor som innehåller hälsovådliga ämnen som t.ex. asbest.
- I maskinens vattenbehållare får endast vatten tillsättas.
- Maskinen får aldrig lämnas utan uppsikt så länge den är i drift.
- Stäng alltid av maskinen med strömbrytaren innan den skiljs från elnätet.
- Strykjärnet (finns som tillval) får aldrig lämnas påslaget utan uppsikt.

### Gäller maskiner med behållare för rengöringsmedel

- Läs informationen på rengöringsmedlets förpackning och följ noga tillverkarens råd och instruktioner. Vissa rengöringsmedel bildar giftiga gaser vid uppvärmning till temperaturer över 100°C och får därför inte användas.
- Rengöringsmedlet i maskinen skall vara i brukslösning.
- Rengöringsmedlet får ej vara skummande.

### Gäller maskiner med sugfunktion

- Sug inte upp syror eller andra starka lösningar eftersom maskinen kan ta skada.
- Sug inte upp explosiva substanser eftersom de kan reagera med komponenter i maskinen och orsaka en explosion.
- Sug inte upp giftiga substanser.
- Sug inte upp brinnande eller glödande objekt.
- Sug inte upp material som t.ex. cement eller gips som kan härda och därigenom äventyra maskinens funktionalitet.

### Skötsel och underhåll

- Maskinen aviserar efter 20 timmars användande att avkalkning måste utföras.
- Utför inget underhåll på maskinen innan den är helt avkyld vilket tar minst 5 timmar.
- Använd endast originalreservdelar eller delar som godkänts av tillverkaren. Detta är extra viktigt när det gäller tryckslangar, anslutningar och kopplingar eftersom maskinsäkerheten kan äventyras om delar av undermålig kvalitet används.
- Inget underhållsarbete på maskinen får utföras innan maskinen är skild från elnätet.
- Maskinen får inte förvaras i miljöer där temperaturen kan understiga 0°C.
- Utsätt inte maskinen för fukt och regn eller starka värmekällor.

## 2. Inledning

Bästa kund,  
först av allt vill vi gratulera dig till ditt val av en Tecnovap ångtvätt! Tecnovap strävar alltid efter att förbättra och kontinuerligt uppdatera maskinparken för att alltid kunna erbjuda innovativa produkter anpassade utifrån varje behov.

Steam Box Mini Vac är en industriell ångtvätt i ett litet format som i standardutförande är utrustad med

- automatisk vattenpåfyllning till tryckkärlet
- behållare för rengöringsmedel
- digital kontrollpanel
- sköljning med hett vatten (OWI\*)

Alla maskiner är också förberedda för att utrustas med våtsug.

Det industriella tryckkärlet

- är tillverkat av rostfritt syrafast stål
- har ett patenterat värmeelement som är utbytbar och mycket kompakt samt högeffektivt.
- har en patenterad elektromagnetisk vattennivågivare (True Temp™)

Det är TrueTemp som styr 2-tanksystemet och alltid ser till att vattennivån är precis den rätta i tryckkärlet vilket är en förutsättning för att kunna få ett ångflöde utan avbrott.

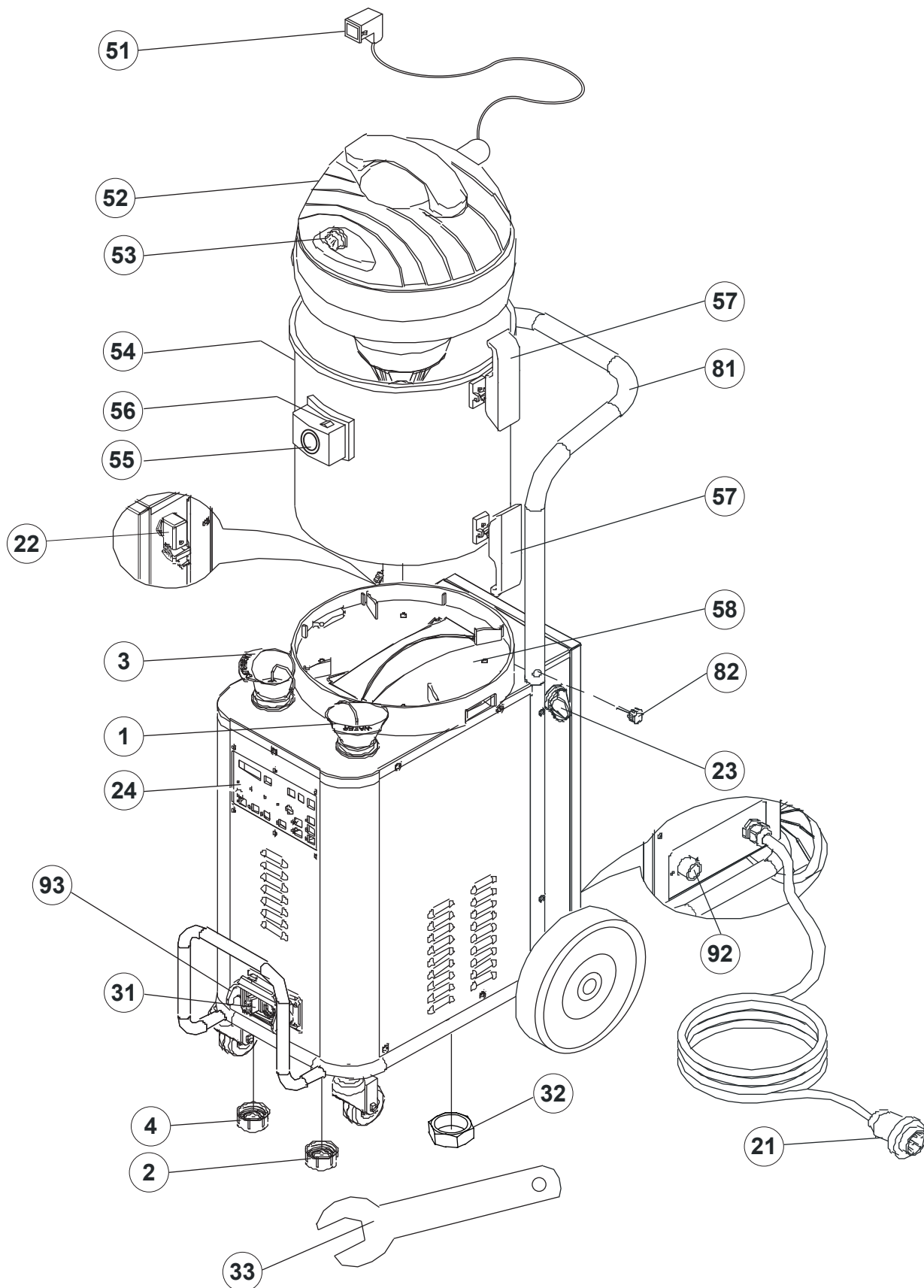
Till Steam Box Mini Vac följer det inte med någon slang eller något tillbehör som standard. Slangar och tillbehör väljs utifrån användningsområde där maskinen skall användas. Några exempel på standardtillbehör finns längre fram i bruksanvisningen. På vår hemsida [www.tecnovap.se](http://www.tecnovap.se) går det att se alla tillbehör som passar till Steam Box Mini Vac.

\*Overheated Water Injection (OWI) är en sköljfunktion som tar hett vatten direkt ur tryckkärlet.

## 3. Teknisk specifikation

Tryckkärl utförande		Rostfritt syrafast stål AISI 304 med utbytbara värmeelement, elektromagnetisk reglering av vattennivån, True Temp™
Ytterhölje		Rostfritt stål BA
Tryckkärl volym	l	5
Maximal effekt	W	3650
Tryckkärl effekt	W	3650
Behållare vatten	l	3
Behållare kem	l	3
Arbetstryck	bar	6
Ångtemperatur	°C	165
Ångproduktion	g/min	97/5,9
Ångproduktion	kg/h	
Rengöringsmedel temp.	°C	90 till 125
Nätspänning	V/Hz	230/50-60
Sladd anslutning elnät	m	8
Vikt	kg	31,5

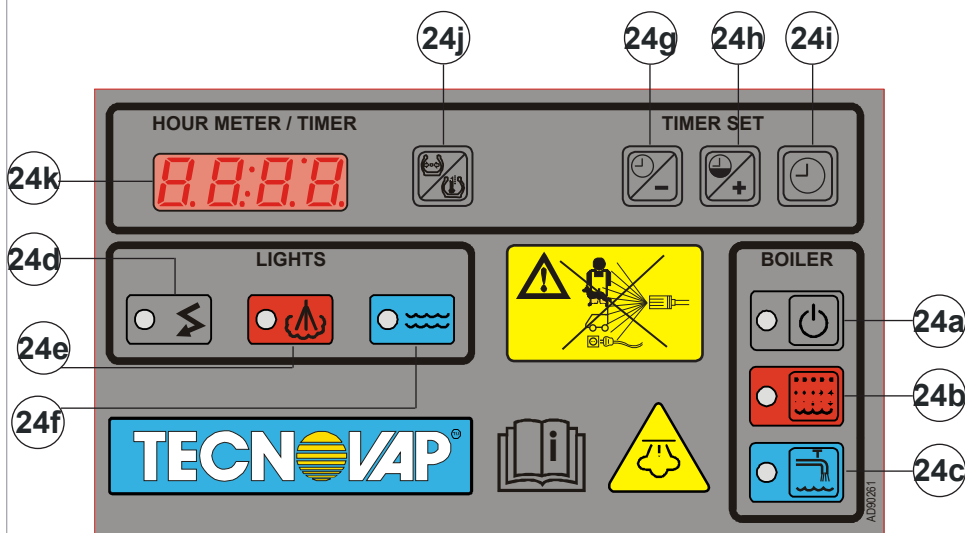
### 4a. Maskinens olika delar



## 4b. Benämningar på maskinens delar

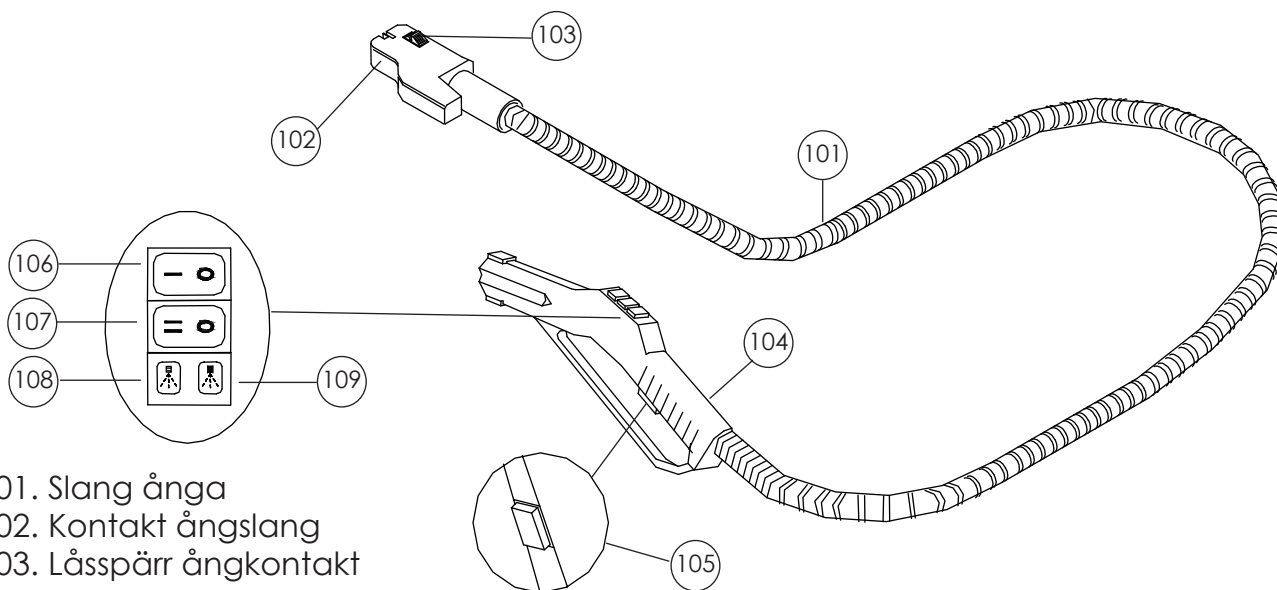
1. Påfyllning av vatten (blå eller svart tratt eller lock)
2. Tömningsplugg till behållaren med vatten
3. Påfyllning av rengöringsmedel (gul tratt eller lock)
4. Tömningsplugg till behållaren med rengöringsmedel
21. Strömkabel för nätanslutning av ångtvätten
22. Våtdammsugarens elanslutning på ångtvätten
23. Huvudströmbrytare
24. Digital manöverpanel
31. Uttag ångslang
32. Tömningsplugg till tryckkärl
33. Nyckel för lossning av tömningsplugg till tryckkärlet
51. Våtdammsugarens elanslutning till ångtvätten
52. Våtdammsugarens motorenhet
53. Strömbrytare våtdammsugare
54. Våtdammsugarens uppsamlingsbehållare
55. Ingång för slang till våtdammsugare
56. Låsspärr för slang till våtdammsugare
57. Snäpplås
58. Fästring för montering av våtdammsugare
81. Handtag
82. Handtagets fästskruv
92. Koppling för direkt vattenanslutning
93. Låsbygel för 10 bars slang

## 4c. Beskrivning av den digitala manöverpanelen (24)



- 24a. Huvudströmbrytare tryckkärl
- 24b. Av/på för start av ångproduktion (blinker vid för låg vattennivå)
- 24c. Av/på för direktanslutet vatten
- 24d. Tänd lampa indikerar stand-by-läge
- 24e. Tänd lampa visar att maskinen är klar för användning
- 24f. Indikerar att vattennivån är för låg (vattenpumpen stängs av)
- 24g. Maskinens totala antal arbetstimmar/ställa klockan
- 24h. Arbetstimmar sedan senaste nollställningen/ställa klockan
- 24i. Inställning av tid
- 24j. Knapp för tömning av rengöringsmedel
- 24k. Display

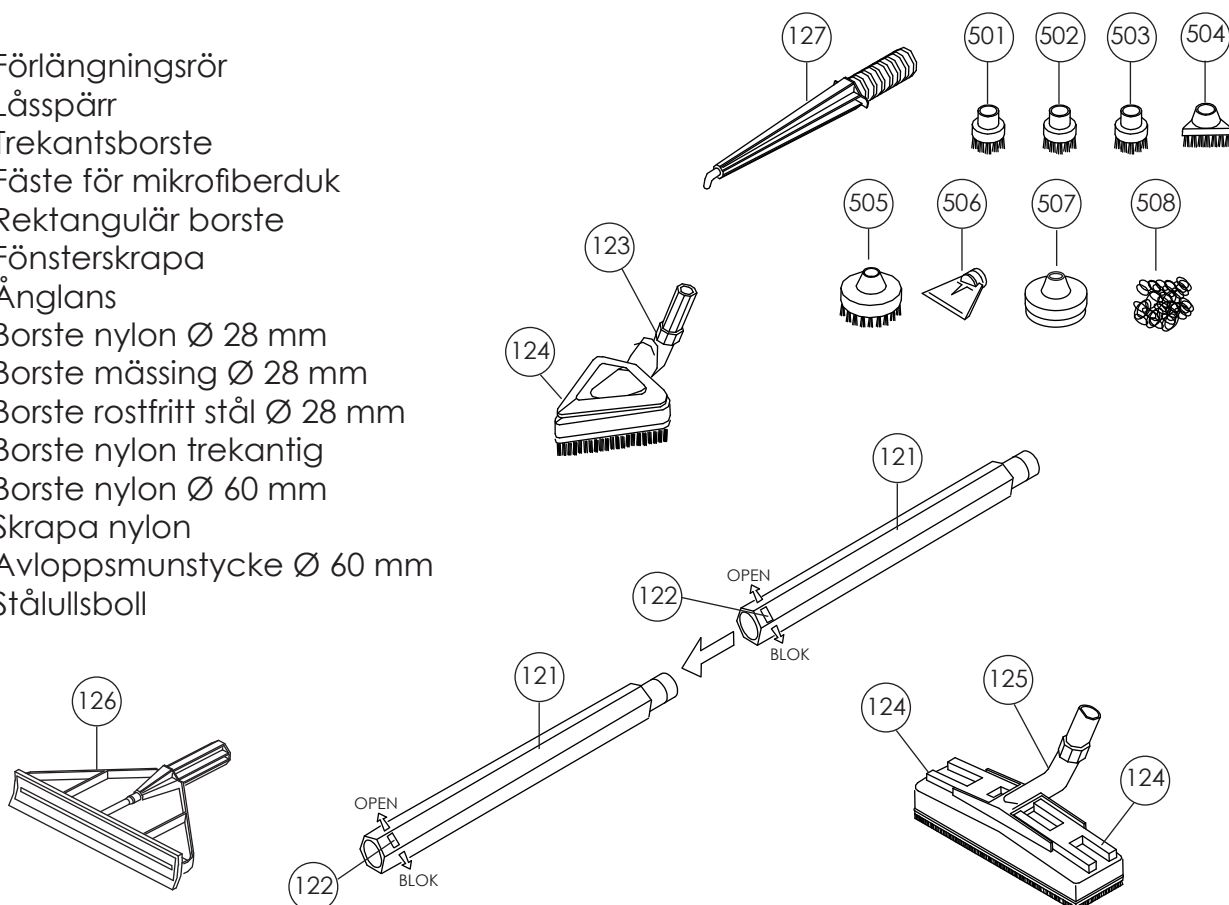
### 5a. July 6 bar slang (tillval)



- 101. Slang ånga
- 102. Kontakt ångslang
- 103. Låspärr ångkontakt
- 104. Handtag
- 105. Av/på - ångutsläpp
- 106. Av/på - ångflöde minimum
- 107. Av/på - ångflöde medium
- 108. Av/på - hetvattenskölj (OWI)
- 109. Av/på - rengöringsmedel

### 5b. July 6 bar tillbehörskit (tillval)

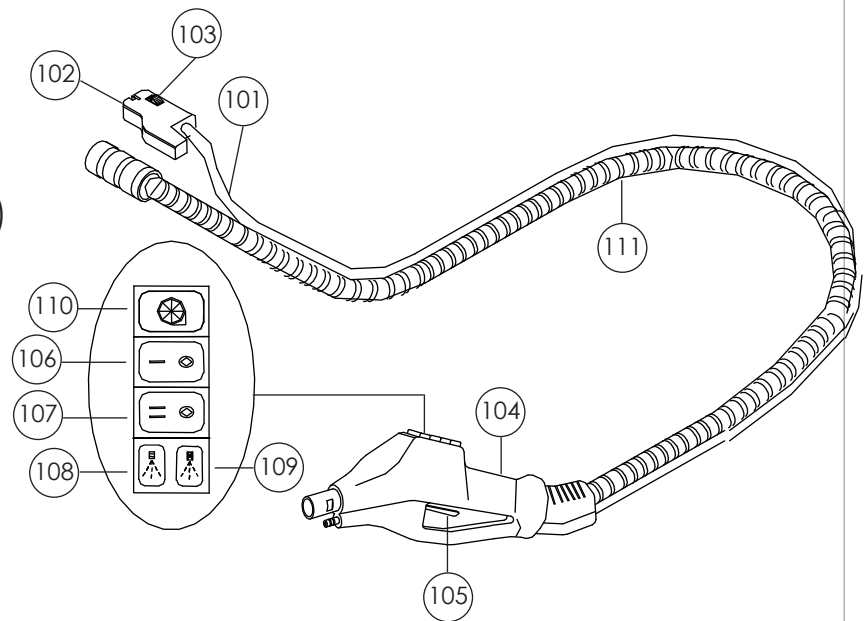
- 121. Förlängningsrör
- 122. Låspärr
- 123. Trekantsborste
- 124. Fäste för mikrofiberduk
- 125. Rektangulär borste
- 126. Fönsterskrapa
- 127. Ånglans
- 501. Borste nylon Ø 28 mm
- 502. Borste mässing Ø 28 mm
- 503. Borste rostfritt stål Ø 28 mm
- 504. Borste nylon trekantig
- 505. Borste nylon Ø 60 mm
- 506. Skrapa nylon
- 507. Avloppsmunstycke Ø 60 mm
- 508. Stålullsboll





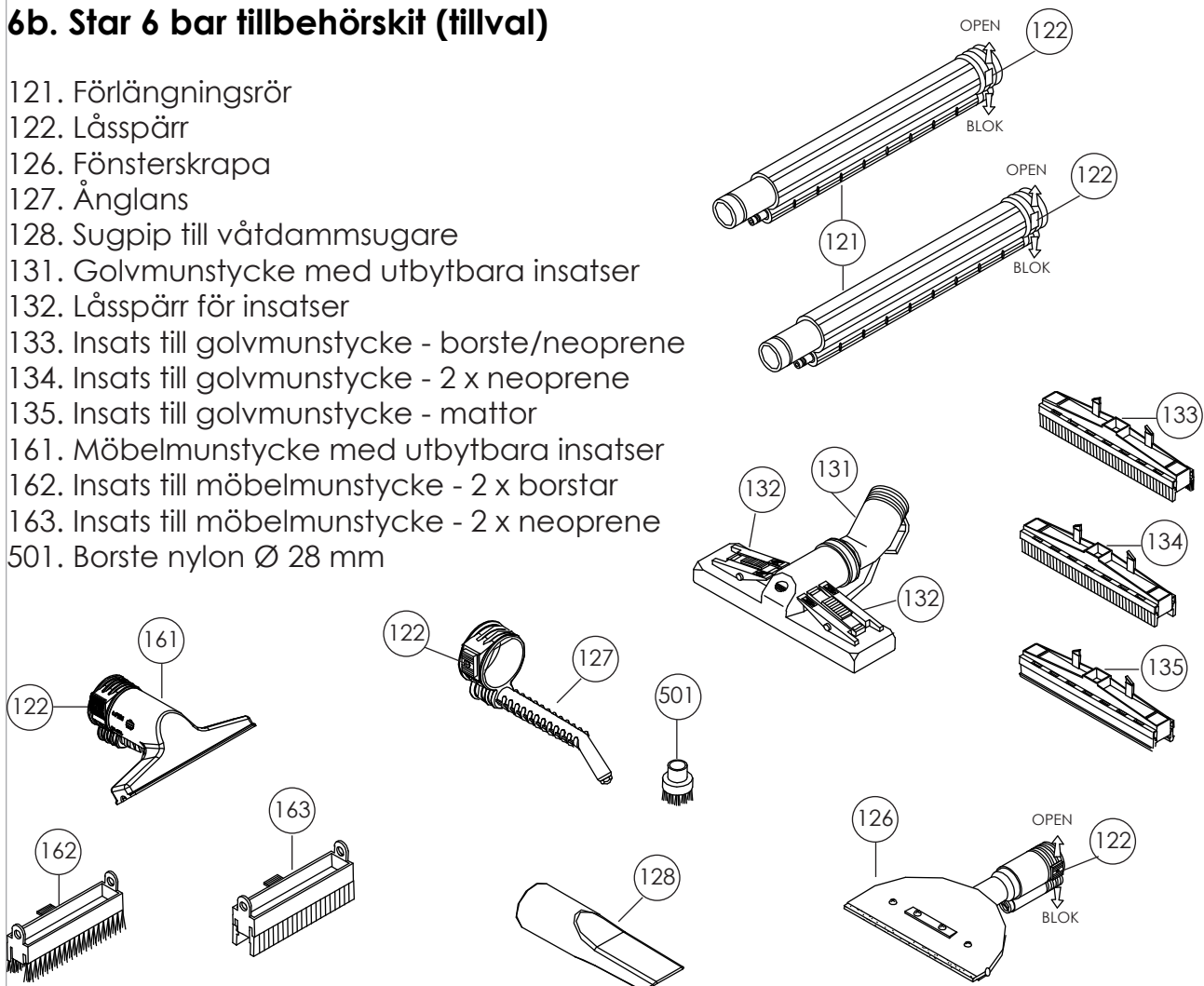
## 6a. Star 6 bar slang (tillval)

- 101. Slang ånga
- 102. Kontakt ångslang
- 103. Låsspärr ångkontakt
- 104. Handtag
- 105. Av/på - ångutsläpp
- 106. Av/på - ångflöde minimum
- 107. Av/på - ångflöde medium
- 108. Av/på - hetvattenskölj (OWI)
- 109. Av/på - rengöringsmedel
- 110. Av/på - våtdammsugare
- 111. Slang våtdammsugare



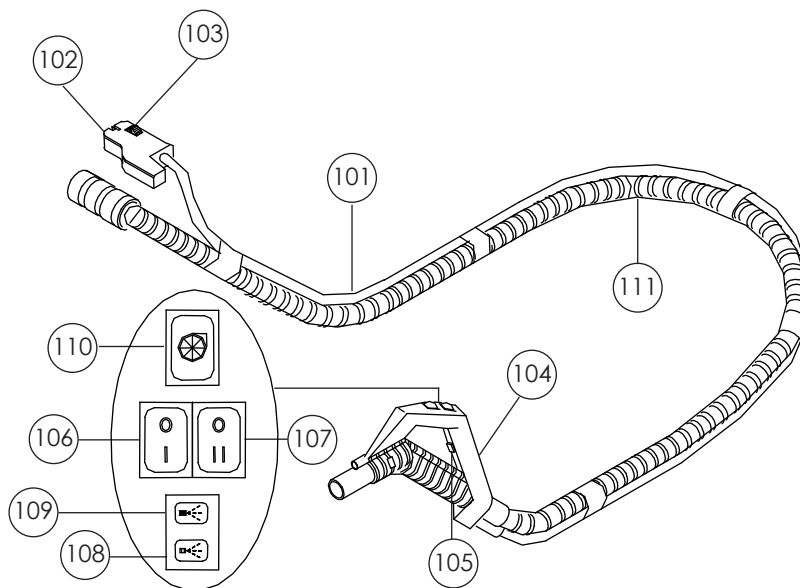
## 6b. Star 6 bar tillbehörskit (tillval)

- 121. Förlängningsrör
- 122. Låsspärr
- 126. Fönsterskrapa
- 127. Ånglans
- 128. Sugpip till våtdammsugare
- 131. Golvmunstycke med utbytbara insatser
- 132. Låsspärr för insatser
- 133. Insats till golvmunstycke - borste/neoprene
- 134. Insats till golvmunstycke - 2 x neoprene
- 135. Insats till golvmunstycke - mattor
- 161. Möbelmunstycke med utbytbara insatser
- 162. Insats till möbelmunstycke - 2 x borstar
- 163. Insats till möbelmunstycke - 2 x neoprene
- 501. Borste nylon Ø 28 mm



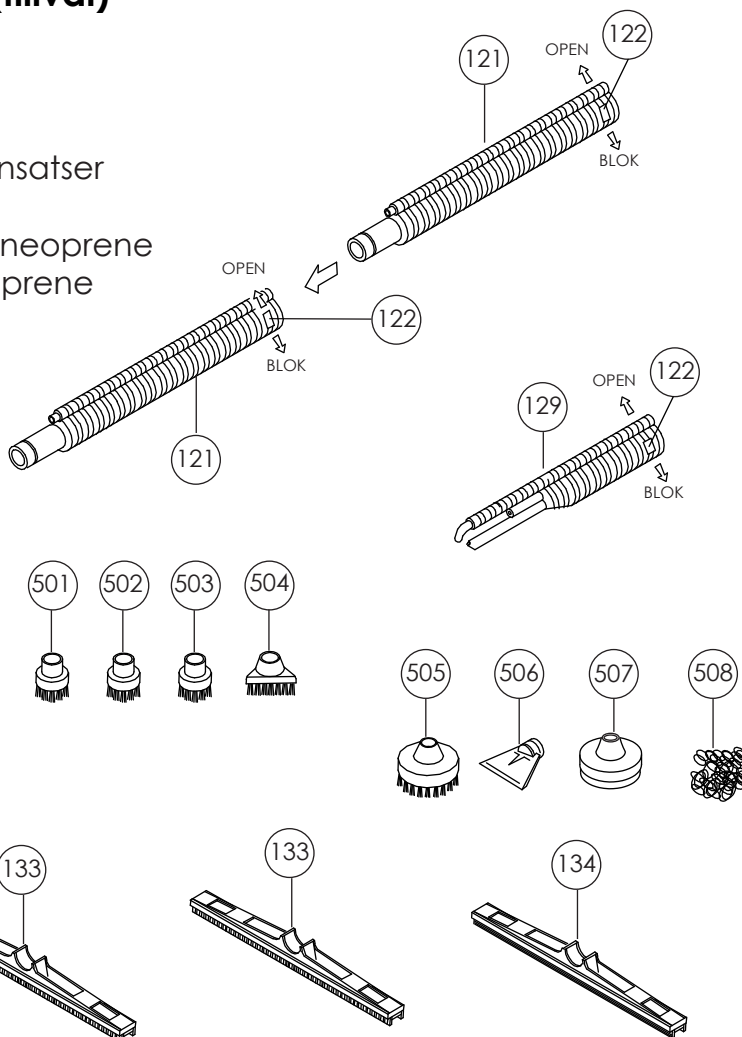
## 7a. Radames 6 bar slang (tillval)

- 101. Slang ånga
- 102. Kontakt ångslang
- 103. Låsspärr ångkontakt
- 104. Handtag
- 105. Av/på - ångutsläpp
- 106. Av/på - ångflöde minimum
- 107. Av/på - ångflöde medium
- 108. Av/på - hetvattenskölj (OWI)
- 109. Av/på - rengöringsmedel
- 110. Av/på - våtdammsugare
- 111. Slang våtdammsugare

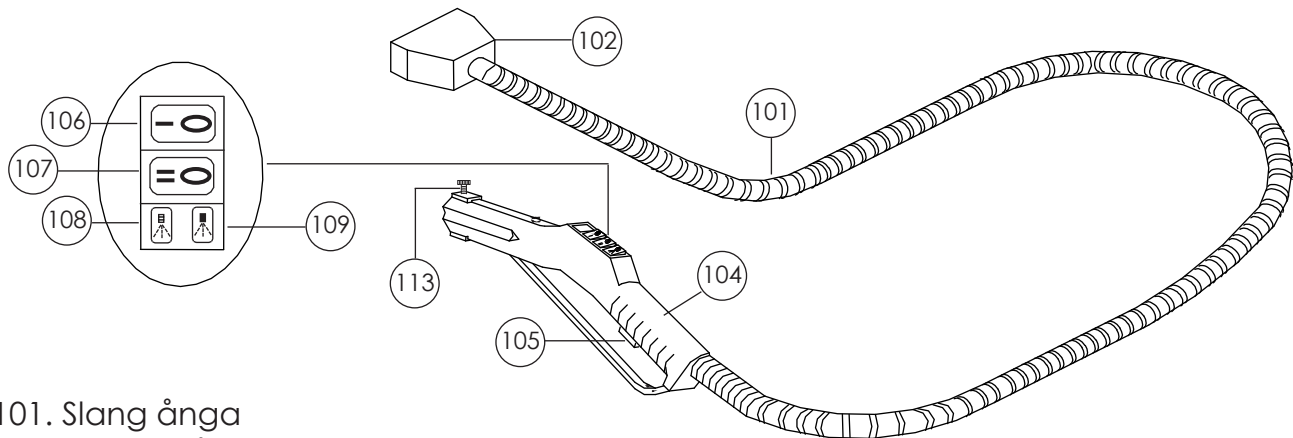


## 7b. Radames 6 bar tillbehörskit (tillval)

- 121. Förlängningsrör
- 122. Låsspärr
- 129. Ång- och suglans
- 131. Golvmunstycke med utbytbara insatser
- 132. Låsspärr för insatser
- 133. Insats till golvmunstycke - borste/neoprene
- 134. Insats till golvmunstycke - 2 x neoprene
- 501. Borste nylon Ø 28 mm
- 502. Borste mässing Ø 28 mm
- 503. Borste rostfritt stål Ø 28 mm
- 504. Borste nylon trekantig
- 505. Borste nylon Ø 60 mm
- 506. Skrapa nylon
- 507. Avloppsmunstycke Ø 60 mm
- 508. Stålullsboll



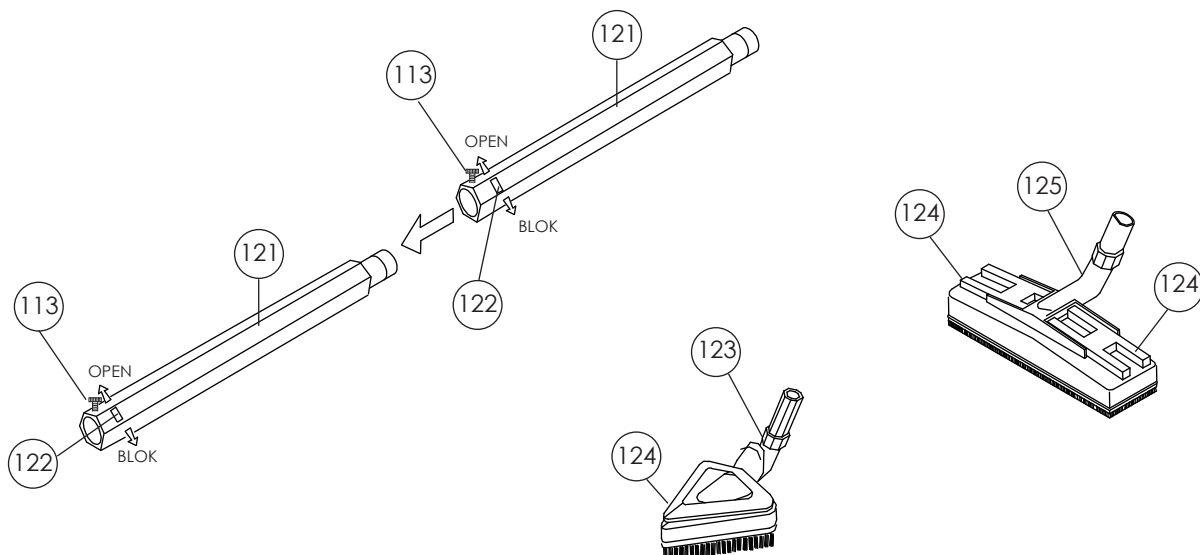
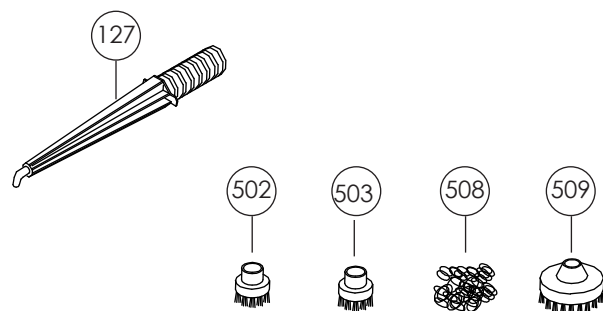
## 8a. July 10 bar slang (tillval)



- 101. Slang ånga
- 102. Kontakt ångslang
- 104. Handtag
- 105. Av/på - ångutsläpp
- 106. Av/på - ångflöde minimum
- 107. Av/på - ångflöde medium
- 108. Av/på - hetvattenskölj (OWI)
- 109. Av/på - rengöringsmedel
- 113. Låsskruv

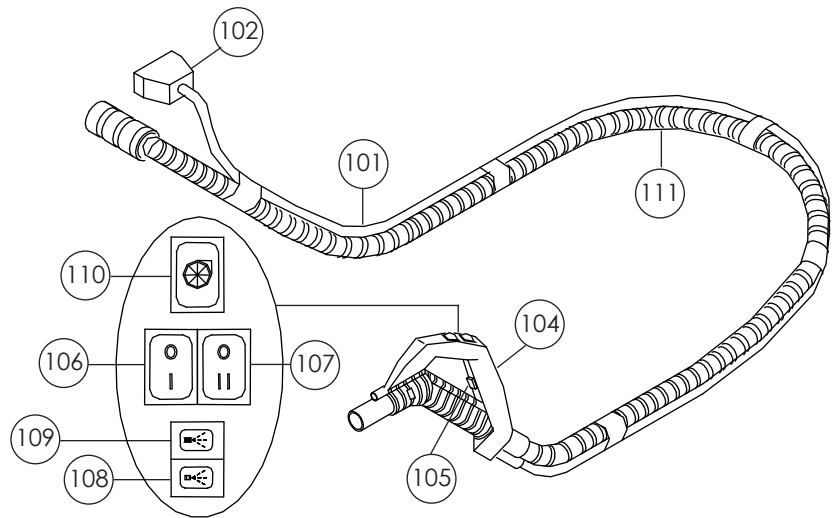
## 8b. July 10 bar tillbehörskit (tillval)

- 113. Låsskruv
- 121. Förlängningsrör
- 122. Låsspärr
- 123. Trekantsborste
- 124. Fäste för mikrofiberduk
- 125. Rektangulär borste
- 127. Ånglans
- 502. Borste mässing  $\varnothing$  28 mm
- 503. Borste rostfritt stål  $\varnothing$  28 mm
- 508. Stålullsboll
- 509. Borste rostfritt stål  $\varnothing$  60 mm



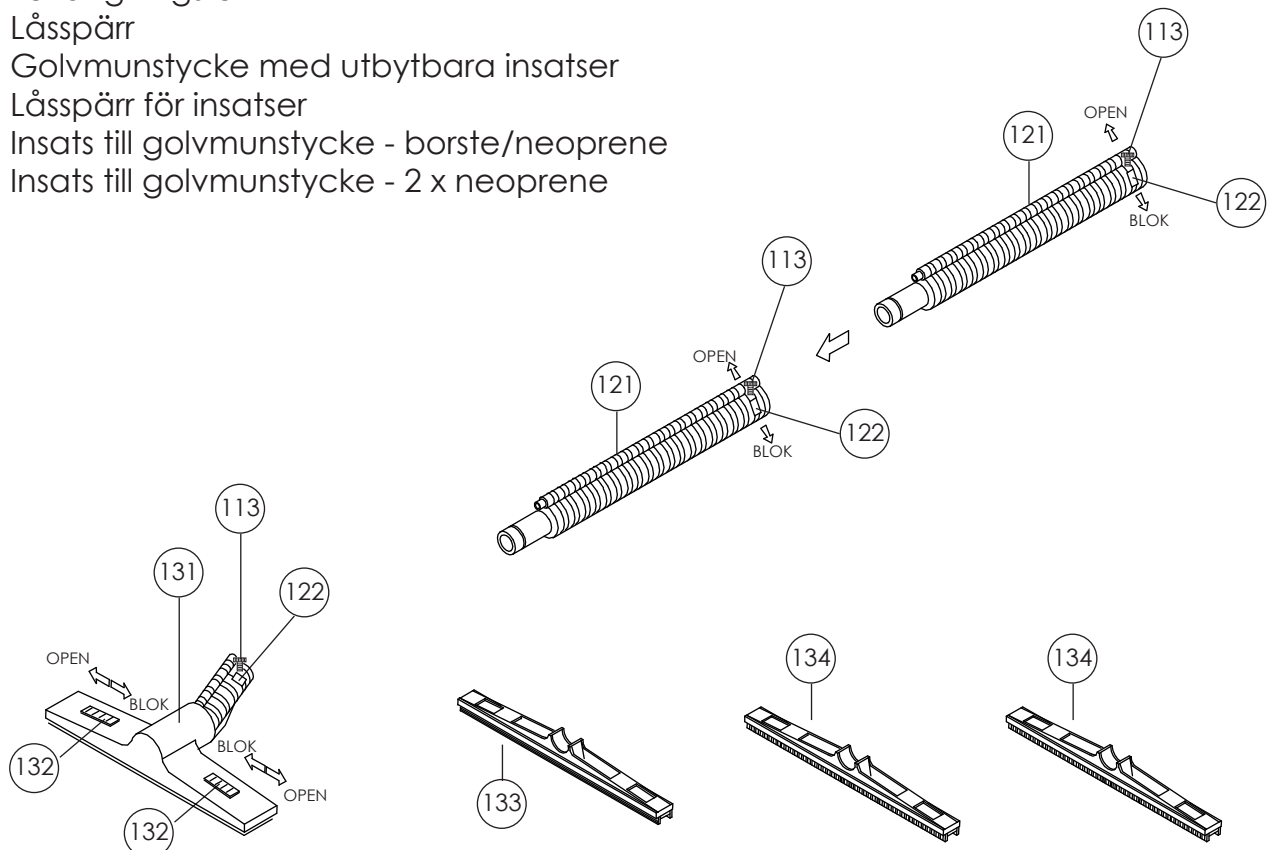
## 9a. Radames 10 bar slang (tillval)

- 101. Slang ånga
- 102. Kontakt ångslang
- 104. Handtag
- 105. Av/på - ångutsläpp
- 106. Av/på - ångflöde minimum
- 107. Av/på - ångflöde medium
- 108. Av/på - hetvattenskölj (OWI)
- 109. Av/på - rengöringsmedel
- 110. Av/på - våtdammsugare
- 111. Slang våtdammsugare



## 9b. Radames 10 bar tillbehörskit (tillval)

- 113. Låsskruv
- 121. Förlängningsrör
- 122. Låsspärr
- 131. Golvmunstycke med utbytbara insatser
- 132. Låsspärr för insatser
- 133. Insats till golvmunstycke - borste/neoprene
- 134. Insats till golvmunstycke - 2 x neoprene



## 10. Innan maskinen tas i bruk för första gången

LÄS IGENOM BRUKSANVISNINGEN INNAN MASKINEN TAS I BRUK FÖR ATT

- LÄRA KÄNNA MASKINENS OCH TILLBEHÖRENS ALLA FUNKTIONER
  - UNDVIKA ONÖDIGA SKADOR PÅ MASKIN, TILLBEHÖR OCH OMGIVNING
- (Notera att alla avsnitt nedan inte gäller för alla konfigurationer.)

Montering av handtaget

- Handtaget (81) sätts på plats och låses fast med fästskruven (82).

Montering av tillbehörskorgar

- Korgarna sätts fast genom att de stick in i hålen på baksidan av maskinen och sedan viks ned. Den större korgen sätts nertill och den mindre ovanför.

Maskiner med våtdammsugare

- Sätt våtdammsugarens uppsamlingsbehållare (54) i fästet (58) på maskinen.
- Lås fast den i maskinen med de undre snäpplåsen (57).
- Sätt fast våtdammsugarens motorenhet (52) på uppsamlingsbehållaren (54) och lås fast den med de övre snäpplåsen (57).
- Sätt i våtdammsugarens kontakt (51) i uttaget (22) på maskinen.

Anslutning av maskinen till elnätet

- Var noga med att kontrollera att volt (V) och strömstyrka (A) i vägguttaget stämmer överens med maskinens specifikation innan maskinen ansluts till elnätet.

Ställa klockan på maskinen

- Vrid huvudströmbrytaren (23) till läge "on".
- Displayen (24k) kommer nu att visa tiden.
- För att ställa in eller uppdatera tiden tryck in knapp (24i) och ställ tiden med knapparna (24g) och (24h).
- Klockans back-up-batteri räcker i 30 dagar. Är maskinen utan ström längre tid än så måste klockan ställas in på nytt.

Påfyllning av vatten

- Maskinen är utrustad med ett tvätanksystem som innebär att vatten fylls på i en behållare (1) som är separerad från själva tryckkärlet. Maskinen behöver därför inte stängas av när vatten skall fyllas på utan påfyllning kan ske när som helst under arbetets gång.
- När vatten är påfyllt i vattenbehållaren (1) och tryckkärlet är påslaget (24a) kan ångproduktionen startas med knappen (24b). Saknas vatten i tryckkärlet blinkar lampan (24b) och pumpen startar för att fylla på vatten i tryckkärlet tills rätt nivå uppnåts. Lampan (24b) lyser med fast sken när vattennivån i tryckkärlet är korrekt.
- Lampan (24e) tänds när tillräckligt med ånga har bildats och maskinen är klar för användning.
- Lampan (24f) tänds när vattennivån i behållaren (1) är för låg och vatten kommer inte att fyllas på i tryckkärlet. Vatten kommer åter att pumpas från behållaren till tryckkärlet när vatten har fyllts på i behållaren (1).

## Påfyllning av rengöringsmedel

- Rengöringsmedel fylls på i behållaren (3).
- Var noga med att *aldrig* fylla på rengöringsmedel i behållaren för vatten (1) eftersom det kan orsaka allvarliga skador på maskinen.
- Rengöringsmedlet i maskinen skall vara i brukslösning - ej koncentrerat. Inte heller rent vatten skall fyllas på i behållaren för rengöringsmedel om inte vattnet är demineraliserat. Användning av endast ej demineraliserat vatten i behållaren för rengöringsmedel orsakar fel i blandarkretsen.
- Brukslösningen kan också blandas direkt i maskinens behållare (3). Häll i så fall i rengöringsmedlet först och spä ut med vatten efteråt för att uppnå en mer homogen blandning. Läs noga instruktionerna för valt rengöringsmedel. Rengöringsmedlet måste vara lågskummande och även tåla uppvärmning till temperaturer på över 100°C. Vissa rengöringsmedel övergår till gasform vid uppvärmning och dessa gaser kan vara mycket giftiga.
- Tryck ner knappen (109) på slangens handtag en kort stund för att få ut hett rengöringsmedel ur munstycket. Tryck bara ned knappen några sekunder för att undvika överdosering av rengöringsmedel.

## 11. Användarinstruktioner

- Sätt ångslangens kontakt (102) i ånguttaget (31) på maskinen. Tryck tills ett klick hörs ifrån låsspärren (103) på slangens (gäller 6 bars slangar och kontakter) eller lås fast slangens handtag med bygeln (93) (gäller 10 bars slangar och kontakter).
- Slangen till våtdammsugaren (111) sätts i fästet (55) tills ett klick hörs ifrån låsspärren (56).
- Vrid huvudströmbrytaren (23) till läge "ON" för att strömsätta maskinen. Lampan 24d tänds.
- Strömsätt tryckkärlet med knappen (24a).
- Ångproduktionen startas med knappen (24b). Lampan visar ett
  - blinkande ljus vilket indikerar för låg vattennivå i tryckkärlet
  - fast ljus vilket indikerar korrekt vattennivå i tryckkärlet
- När lampan (24e) tänds är maskinen klar för användning. Tryck inte på knappen (105) på slangens handtag innan lampan (24e) tänts.
- Tänds lampan (24f) fylls vatten på i behållaren (1).
- Med knappen (24c) väljs vattenkälla. Fast ljus visar att maskinen är fast ansluten direkt till en vattenledning.
- Med reglaget (105) aktiveras utsläppet av ånga genom munstycket.
- Ångflödet regleras med knapparna på slangens handtag enligt följande:
  - Minsta ångflöde - knapp (106)
  - Medium ångflöde - knapp (107)
  - Maximalt ångflöde - knapp (106) och (107)

- Overheated Water Injection (OWI) är en sköljfunktion som kan användas om behov finns av att skölja av en yta. Funktionen aktiveras med knappen (108) under några sekunder. Iakttag försiktighet eftersom vattnet kommer direkt från tryckkärlet och är mycket hett.
- Våtdammsugaren strömsätts med knappen (53) på våtdammsugarens motorenhet (52). Våtdammsugaren aktiveras sedan med knappen (110) på slangens handtag.
- Efter avslutad rengöring med våtdammsugaren sugs 3 - 5 liter rent vatten upp för att spola ren insidan av slangen till våtdammsugaren. Ta därefter loss motorenheten (52) från uppsamlingsbehållaren (54) genom att lossa de övre snäpplåsen (57) och lyfta av motorenheten. Rengör motorenhetens filter vid behov. Tag sedan loss uppsamlingsbehållaren genom att lossa de under snäpplåsen (57). Töm och spola ren behållaren. Låt uppsamlingsbehållaren torka innan den och motorenheten sätts tillbaka.
- Nollställning av trippmätarens arbetstimmar
  - Kontrollera först att huvudströmbrytaren (23) är i läge "off".
  - Tryck in knapparna (24g) och (24h) på manöverpanelen samtidigt.
  - Vrid på huvudströmbrytaren (23) (med knapparna (24g) och (24h) fortsatt intryckta).
  - Släpp knapparna (24g) och (24h).
- Fästa munstycken på slangen
  - Munstycken kan sättas antingen direkt på slangen eller med ett eller flera förlängningsrör emellan.
  - Var alltid noga med att munstycken och förlängningsrör sitter fast ordentligt antingen genom att de klickar i eller att låsspärrar (122) skjuts i låst läge och låsskruvar (113) skruvas fast.
- Byte av insats (133 - 135) i golvmunstycke (131)
  - Öppna först de två låsspärrarna (132) och ta bort insatsen som skall bytas.
  - Sätt den nya insatsen i munstycket och lås fast den med de två låsspärrarna.
- Byte av borste och gummi i insatsen
  - Dra ut den borst- eller gummilist som skall bytas.
  - Skjut in den nya borst- eller gummilisten i insatsen.
- Byte av insats (162 - 163) i möbelmunstycke
  - Tag loss insatsen genom att vrida den framåt.
  - För in den nya insatsen under de två klamrarna i framkanten och tryck sedan fast den i bakkant tills ett klick hörs.

## 12. Underhåll

### OBS!

- Dra ur strömsladden och låt maskinen kallna under minst fem timmar innan någon form av underhållsarbete påbörjas. Tänk på att även tillbehören blir mycket varma under användningen och behöver svalna innan åtgärder utförs.

### Avkalkning av tryckkärlet

För att bibehålla maskinens funktion måste kalkavlagringar och övriga smutspartiklar avlägsnas ur tryckkärlet. Ansamlingar av kalk och andra mineraler samt andra partiklar kommer att orsaka problem med maskinen framför allt i kopplingar och rörliga delar som till exempel magnetventiler.

Efter 20 arbetstimmar kommer meddelandet "CALC" att visas i displayen. Det är då dags för avkalkning. Visas meddelandet under pågående arbete kan arbetet avslutas innan avkalkningen genomförs.

Gör så här för att kalka av maskinen

- sätt ett kärl under maskinen (eller ställ den ovanför en golvbrunn)
- skruva ur bottenpluggen (32) med hjälp av nyckeln (33)
- låt allt vatten i tryckkärlet rinna ut
- skölj ren bottenpluggen från partiklar
- skruva i bottenpluggen igen

Sätt strömkabeln (21) i lämpligt vägguttag och vrid på huvudströmbrytaren (23). Slå på huvudströmbrytaren för tryckkärlet (24a) samt knappen för ångproduktion (24b). Knappen (24b) kommer att blinka tills rätt vattennivå i tryckkärlet är uppnådd. För att tömma tryckkärlet på luft aktiveras lägsta ångflödet (106) på slangen innan knappen för ångutsläpp (105) trycks in. Vänta cirka 3 minuter tills tryckkärlet åter har uppnått rätt vattennivå och lampan (24b) har slutat att blinka.

Avkalkningen är nu slutförd och maskinen är åter redo att användas.

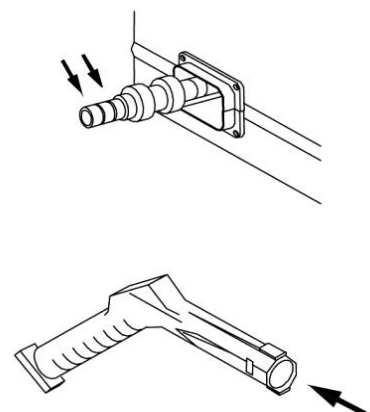
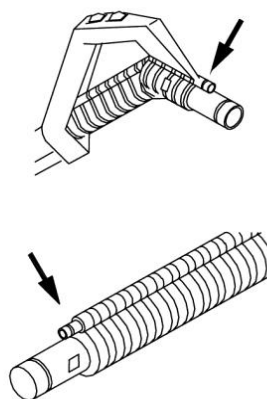
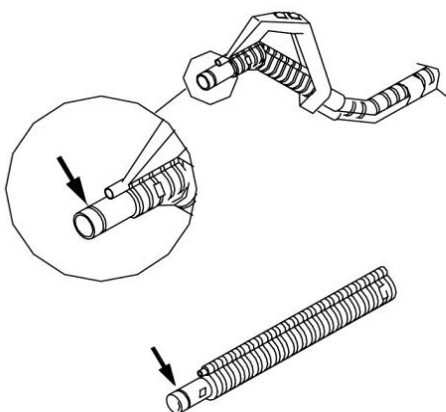
"CALC" visas på displayen

- Systemet har programmerats för att varna var 20:e effektiv arbetstimme att tryckkärlet måste avkalkas.
- För att ta bort aviseringen "CALC" (efter att avkalkning skett) håll knappen (24j) intryckt och stäng sedan av maskinen med knappen (24d).

### O-ringar på tillbehör och slangar

Samtliga O-ringar skall kontrolleras och smörjas med jämna mellanrum och bytas ut vid behov.

### Underhåll





### 13. Felsökningstabell

I tabellen nedan finns några av de vanligaste problemen tillsammans med en förklaring till vad som orsakar dem. Om problemet inte återfinns i listan eller om den beskrivna åtgärden inte avhjälper problemet kontaktas teknisk service.

Problem	Möjlig orsak	Åtgärd
Ingenting händer när huvudströmbrytaren slås på	Strömförsörjning saknas	Säkerställ att strömkabeln (21) sitter i ordentligt och att det finns ström i uttaget
Indikatorlampan (24f) lyser	Vattenbehållaren (1) är tom	Fyll på vatten i behållaren (1)
Det kommer inget rengöringsmedel	Behållaren för rengöringsmedel (3) är tom	Kontrollera att inte behållaren (3) är tom. Vid behov fylls rengöringsmedel på
Försvagad eller ingen sugkraft	Våtsugen har ingen ström	Kontrollera att våtsugens kontakt (51) sitter i ordentligt i uttaget (22) på maskinen
	Våtsugens uppsamlingsbehållare (54) är full	Töm behållaren
	Slang eller tillbehör är igensatta	Rengör slang och tillbehör
Det läcker vatten ur slangens/tillbehörens anslutningskopplingar	O-ringarna kan vara slitna	Rengör och smörj O-ringarna, vid behov byts O-ringarna ut
Det kommer ingen ånga	Indikatorlampan (24e) lyser inte	Vänta tills indikatorlampan (24e) tänds
	Knapparna (106) och (107) är inte påslagna	Slå på knapparna (106 och/eller 107)
	Ångflödets brytare (105) har inte aktiverats	Tryck in brytaren (105)
Det droppar vatten från tillbehören	Kondensvatten bildas i slangen när den kyls ned efter avslutad användning, när ångan åter sätts på kommer kondensvattnet att pressas ut av trycket	Efter några sekunders användning försvinner problemet. Kvarstår problemet kan tryckkärlet behöva rengöras.
Oljud i pannan	När pannan har kylts av helt (tar ca 6-7 timmar) skapas ett undertryck som kan orsaka vibrationer vid maskinstart	Vänta en kort stund så stabiliseras trycket och oljudet försvinner.
Tillbehören passar inte riktigt	Smuts samlas i anslutningar, kopplingar och låsspärrar på slang och tillbehör	Anslutningar, kopplingar och låsspärrar rengörs ordentligt, rengör och smörj (eller byt) även O-ringarna

## 14. EU-försäkran om överensstämmelse



### ***DICHIARAZIONE DI CONFORMITA' CE*** ***(EC DECLARATION OF CONFORMITY)***

**TECNOVAP S.R.L.** con la presente dichiara che la macchina per pulizia a vapore modello  
(Certifies that the steam cleaning machine model):  
**Steam Box Mini Vac**

**Risulta conforme alle specifiche delle direttive**  
(conforms to the specifications of directives)  
**2006/95/CE 2004/108/CE 2006/42/CE 2002/95/CE**

Per il controllo della conformità alle sopraindicate direttive, sono stati seguiti i seguenti standard  
(For the checking of conformity to the above directives, the following standards have been used):

Riferimento alle norme armonizzate  
(Reference to harmonized standards):

**EN 60335-1**  
**EN 60335-2-79**  
**EN 60335-2-2**  
**EN 60335-2-3**  
**EN 55014-1**  
**EN 55014-2**  
**EN 61000-3-2**  
**EN 61000-3-3**

*PESCANTINA – VERONA (ITALY)07-03-2012*

**FRANCHINI Giuliano**  
(Managing Director)

A handwritten signature in black ink, appearing to read "Giuliano Franchini".

**15. Löpande underhåll**

Maskinens serienummer:

Maskinens brukstimmar	Datum	Åtgärd

### 16. Extra underhåll

Maskinens serienummer:

Maskinens brukstimmar	Datum	Åtgärd