



L'ARTE DEL VAPORE

EVO 304 24/7 – EVO BLU 24/7

BRUKSANVISNING



Modeller
med
rengörings-
medel



Denna bruksanvisning är tillgänglig i **elektroniskt format**.

Du kan beställa den från följande adress: Info@tecnovap.it



Tolkning av symbolerna

LÄS IGENOM OCH FÖLJ BRUKSANVISNINGEN INNAN APPARATEN ANVÄNDS.

FÖRVARA BRUKSANVISNINGEN FÖR FRAMTIDA BEHOV OCH FÖR ATT KUNNA GE DEN TILL EVENTUELLA NYA ÄGARE.

DET ÄR OBLIGATORISKT ATT LÄSA IGENOM SÄKERHETSFÖRESKRIFTERNA I DENNA BRUKSANVISNING FÖRE DEN FÖRSTA IBRUKTAGNINGEN.

EVENTUELLA TRANSPORTSKADOR SKA RAPPORTERAS OMEDELBART TILL ÅTERFÖRSÄLJAREN.



OBSERVERA!
ÅNGA... FARA FÖR BRÄNNSKADOR



OBSERVERA!

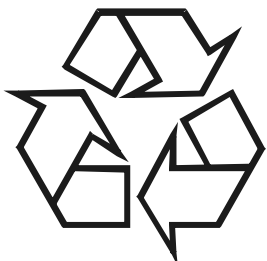


LÄS BRUKSANVISNINGEN



RIKTA INTE ÅNGSTRÅLEN MOT PERSONER, DJUR,
SPÄNNINGSFÖRANDE DELAR ELLER APPARATEN.

MILJÖSKYDD



ALLA EMBALLAGE ÄR ÅTERVINNINGSBARA. EMBALLAGEN SKA INTE KASTAS I HUSHÅLLSAVFALLET. LÄMNA IN DEM TILL EN ÅTERVINNINGSTATION.



APPARATER SOM SKROTAS INNEHÅLLER VÄRDEFULLA ÅTERVINNINGSBARA MATERIAL OCH SKA DÄRMED LÄMNAS IN TILL EN ÅTERVINNINGSTATION. ELEKTRISKA OCH ELEKTRONISKA APPARATER, BATTERIER, OLJA OCH LIKNANDE ÄMNER FÅR INTE KASTAS I NATUREN. DESSA MATERIAL SKA BORTSKAFFAS ENLIGT KÄLLSORTERINGSSYSTEMEN.

ÄMNER SÅSOM MOTOROLJA, DIESELOLJA, BENSIN ELLER DIESELBRÄNSLE FÅR INTE KASTAS I NATUREN. SKYDDA MARKEN OCH BORTSKAFFA ANVÄND OLJA ENLIGT MILJÖSTANDARDERNA.

Användaren kan även lämna in apparaten som ska bortskaffas till återförsäljaren i samband med köpet av en ny likvärdig apparat i förhållandet ett-till-ett.

1. INNEHÅLLSFÖRTECKNING

1.	INNEHÅLLSFÖRTECKNING	5
2.	SÄKERHETSFÖRESKRIFTER	5
3.	TEKNISKA DATA	7
4.	FÖRORD	8
5.	TERMINOLOGI	9
6.	TEKNISKA RITNINGAR	10
7.	ANVÄNDNINGSSINSTRUKTIONER	11
8.	UNDERHÅLL	16
9.	INNAN DU KONTAKTAR SERVICEVERKSTADEN	19
10.	FÖRSÄKRAN OM ÖVERENSSTÄMMELSE	20

2. SÄKERHETSFÖRESKRIFTER

- Det rekommenderas att inte av någon anledning öppna eller ta bort delar av apparaten om den skulle uppvisa ett funktionsfel eller ett feltillstånd. Dra ut stickkontakten och kontakta en auktoriserad serviceverkstad eller försäljningsstället.
- Om elkabeln är skadad måste den bytas ut av tillverkaren eller tillverkarens tekniska serviceverkstad eller av en person med liknande kvalifikationer för att undvika alla risker.
- Det rekommenderas att eltillförseln till denna apparat omfattar en jordfelsbrytare som bryter tillförseln om läckströmmen till marken överskrider 30 mA under 30 ms eller en anordning som kontrollerar jordkretsen.
- **SÄKERHETSVENTIL** Denna apparat är utrustad med två säkerhetsventiler för att garantera apparatens säkerhet om de övriga primära kontrollanordningarna inte skulle fungera p.g.a. fel. Eftersom dessa delar är ytterst viktiga och för att inte äventyra apparatens säkerhet ska delarna bytas ut hos en auktoriserad serviceverkstad vartannat år efter inköpsdatumet.
- **TRYCKVAKT** Denna apparat använder en tryckvakt som kontrollerar och bibehåller trycket vid fastställda nivåer (se nominellt tryck på apparatens märkplåt). Om det kommer ut ånga från apparatens nedre del betyder detta att tryckvaktens funktion äventyras och att säkerhetsventilen har löst ut för att begränsa trycket inuti värmepannan. **Det rekommenderas att inte använda apparaten. Bryt omedelbart eltillförseln och kontakta teknisk service.**
- **TERMOSTATER** Apparaten är utrustad med två termostater för kontroll av temperaturstegringen. Om huvudstyrsystemet inte klarar av temperaturstegringen ingriper TR1 och TR4 definitivt och deaktiverar uppvärmningen av värmepannan. Bryt apparatens eltillförsel och kontakta en teknisk serviceverkstad om så sker.
- **TÖMNING AV SLAM UR VÄRMEPANNAN (DRÄNERING)** Apparaten är utrustad med ett system

som meddelar när det är dags för tömning av slam. På displayen visas texten CALC för att indikera att det är nödvändigt att rengöra värmepannan. (Se kap. 8 Underhåll.)

Dräneringspluggen får endast öppnas när apparaten har varit avstängd (utdragen stickkontakt) i minst 5 timmar.

- **OBSERVERA!** Använd inte apparaten om det finns personer i apparatens aktionsradie.
- **OBSERVERA!** Ångstrålarna kan vara farliga om de används felaktigt. Rikta inte strålen mot personer, spänningsförande elektrisk utrustning eller apparaten.
- **OBSERVERA!** Rikta inte strålen mot dig själv eller andra personer för att rengöra kläder eller skodon.
- Frånkoppla eltillförseln genom att dra ut stickkontakten ur eluttaget före underhållsinsgrepp som ska utföras av användaren.
- **OBSERVERA!** Explosionsrisk. Spruta inte brännbara vätskor.
- Apparaterna ska inte användas av barn. Se till att barn inte leker med apparaterna.
- Denna apparat är inte avsedd att användas av personer (inklusive barn) med nedsatt fysisk, sensorisk eller mental funktionsförmåga eller personer som saknar erfarenhet eller kunskap om hur den används.
- Denna apparat har inte konstruerats för drift över 2 000 m öh.
- **OBSERVERA!** Använd endast av tillverkaren levererade eller godkända originalreservdelar för att säkerställa apparatens säkerhet.
- **OBSERVERA!** Slangarna, tillbehören och kopplingarna är viktiga för apparatens säkerhet. Använd endast av tillverkaren rekommenderade slangar, tillbehör och kopplingar.
- **OBSERVERA!** Använd inte apparaten om elkabeln eller viktiga delar av apparaten är skadade, t.ex. säkerhetsanordningar, slangar, ångpistol.
- **OBSERVERA!** Stäng alltid av huvudströmbrytaren när apparaten lämnas oövervakad.
- **OBSERVERA!** Olämpliga förlängningssladdar kan vara farliga. Om en förlängningssladd används ska den vara lämplig för användning utomhus och anslutningarna ska vara torra och på gott avstånd från marken. Det rekommenderas att använda en kabelvinda som håller stickkontakten åtminstone 60 mm från marken.
- **OBSERVERA!** Användaren får inte lämna strykJärnet (tillval) oövervakat när det är anslutet till eltillförseln.
- Data gällande vibrationer för hand/arm för denna apparat anges inte eftersom de är lägre än 2,5 m/s².

3. TEKNISKA DATA

FABRIK: TECNOVAP S.R.L., VIA DEI SASSI 1A, IT-37026 PESCANTINA VERONA, ITALIEN

Modell		Evo					
		24/7		Vatten		Rengöringsmedel	
Standardkod		304 E03208I	Blå E032060	304 EW3208I	Blå EW32060	304 ED3208I	Blå ED32060
Värmepannans volym	L	1,5		1,5		1,5	
Vattenbehållare	L	3,0					
Behållare för rengöringsmedel	L	Ej tillgänglig				1,0	
Märkspänning	V	230					
Strömtyp	Hz	50/60					
Märkeffekt för värmepanna	kW	2,40					
Max. märkeffekt	kW	2,45					
Nominellt ångtryck	kPa	800	600	800	600	800	600
	bar	8	6	8	6	8	6
Tillåtet ångtryck	kPa	850	650	850	650	850	650
	bar	8,5	6,5	8,5	6,5	8,5	6,5
Max. nominellt ångflöde	L/min	0 064					
Max. nominellt ångflöde	kg/tim	3,8					
Max. temperatur	°C	170	165	170	165	170	165
Vikt	kg	16	14	16	14	16	14
Ljudtrycksnivå	LpA	< 70 dB(A)					

4. FÖRORD

Bästa kund,

vi vill gratulera dig till ditt val.

Denna apparat är tillsammans med de medföljande tillbehören avsedd för rengöring och sanering av ytor såväl vid hushållsbruk som kommersiellt bruk.

Innan apparaten lämnar fabriken har den testats och finjusterats av sakkunnig och specialiserad personal för att den ska ge de bästa driftresultaten.

Denna modell använder sig av en pålitlig värmepanna av rostfritt stål vilket medger en kraftig och konstant utmatning av ånga.

Modellerna **Evo 304 24/7** och **Evo Blu 24/7** är även utrustade med en separat behållare för rengöringsmedel för insprutning av desinfektionsmedel/rengöringsmedel med en temperatur på 90-125 °C och ett insprutningssystem för hetvatten

(endast modeller med rengöringsmedel eller hetvatten).

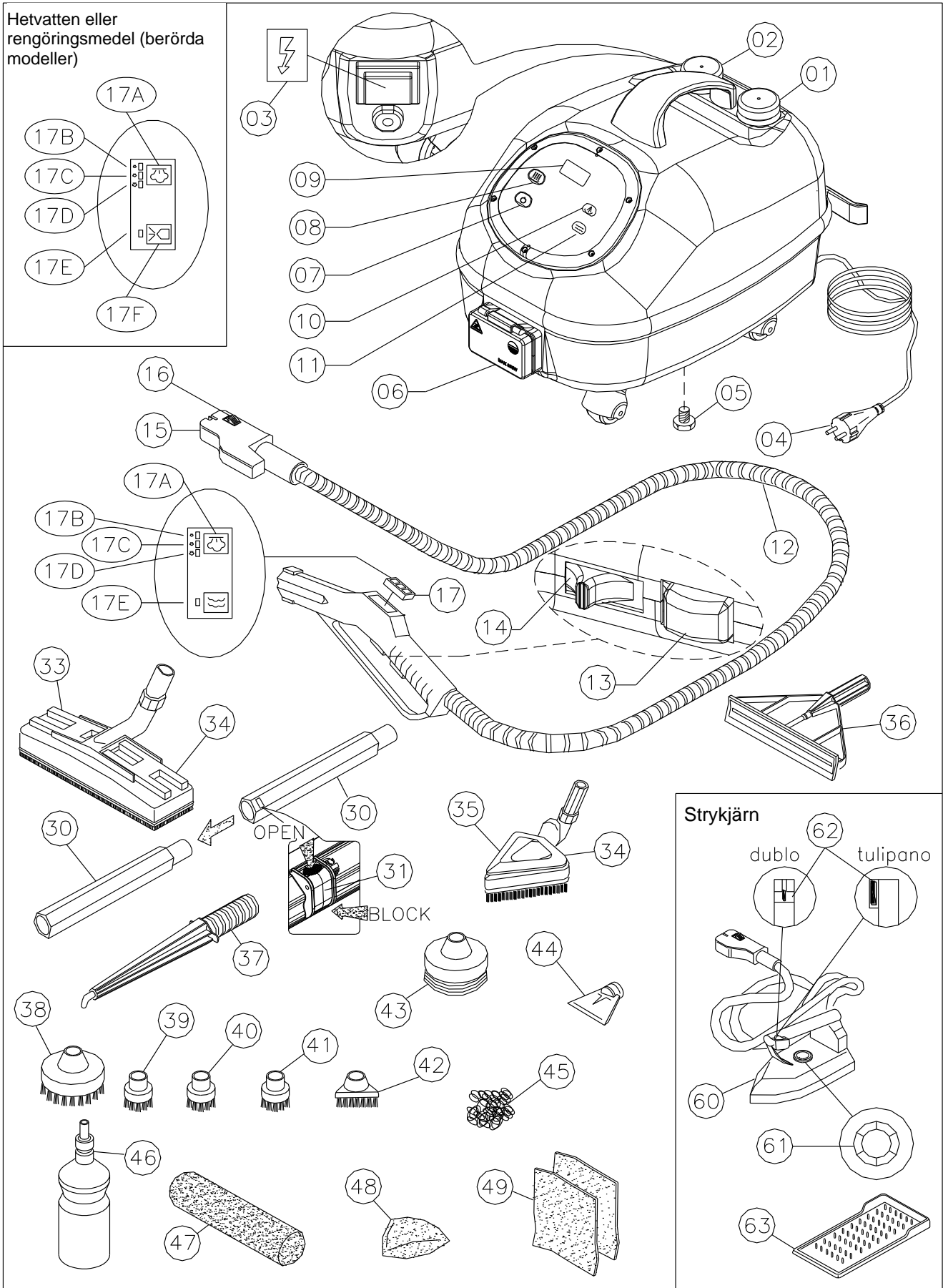
Modellerna **Evo 304 24/7** och **Evo Blu 24/7** är den idealiska lösningen vad gäller rengöring och desinficering. Apparaten rengör, desinficerar och tar bort smuts med hjälp av de olika tillgängliga tillbehören. Den eliminerar även bakteriefloran helt som gömmer sig på de ställen som är mest svåråtkomliga.

Läs noggrant igenom denna bruksanvisning så att du på bästa sätt kan dra nytta av apparatens egenskaper under säkra förhållanden. Förvara bruksanvisningen för framtida konsultation.

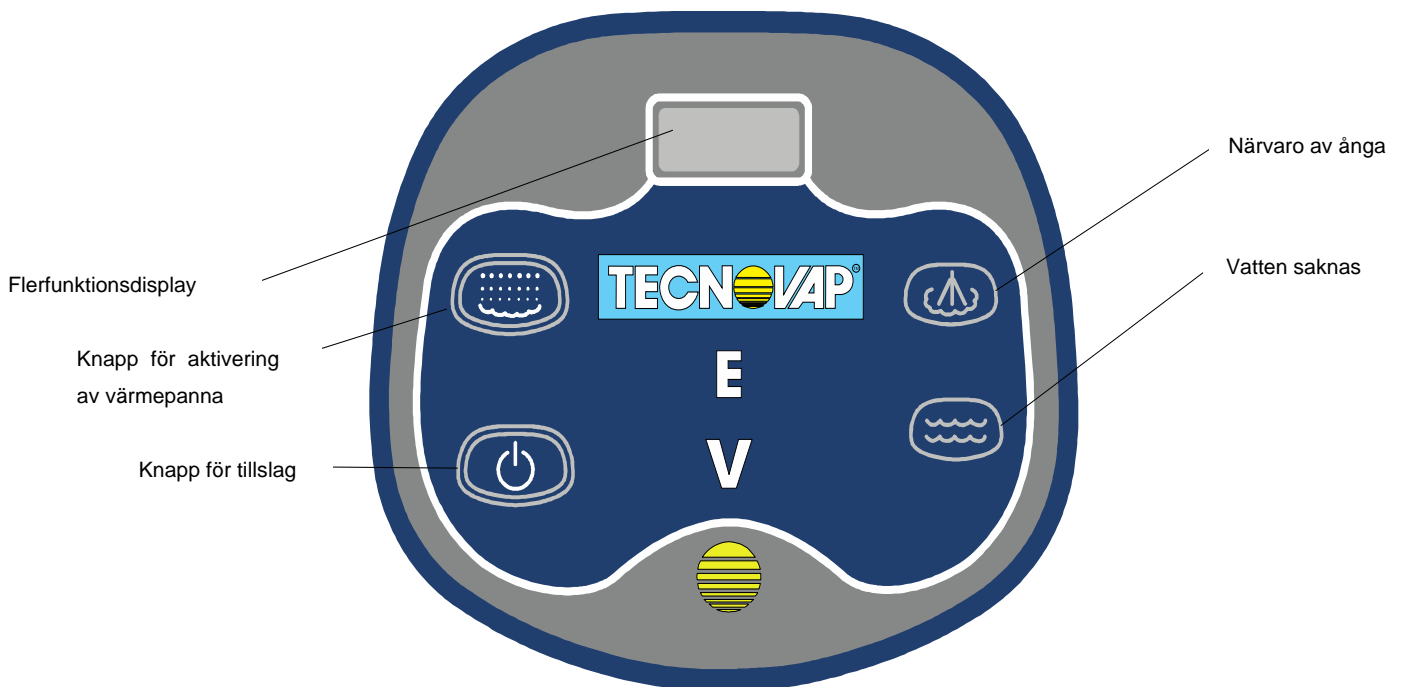
5. TERMINOLOGI

- | | |
|---|---|
| 01) Plugg för vattenbehållare | 30) Förlängningsrör |
| 02) Plugg för behållare för rengöringsmedel (modeller med rengöringsmedel) | 31) Låsknapp |
| 03) Huvudströmbrytare | 33) Rektangulärt golvmunstycke |
| 04) Elkabel med stickkontakt | 34) Dukspärr |
| 05) Dräneringsplugg | 35) Trekantigt golvmunstycke |
| 06) Uttag för anslutning av tillbehör | 36) Fönstermunstycke |
| 07) Knapp för tillslag av apparat | 37) Ånglans |
| 08) Knapp för tillslag av värmepanna | 38) Borste med svart borst Ø 60 |
| 09) Digital display | 39) Borste med svart borst Ø 28 |
| 10) Signallampa för närvaro av ånga i värmepanna | 40) Borste med mässingsborst Ø 28 |
| 11) Signallampa för slut på vatten | 41) Borste med borst av rostfritt stål Ø 28 |
| | 42) Trekantig borste |
| 12) Handtag med slang | 43) Handfatsrensare |
| 13) Knapp för utmatning av ånga/vatten | 44) Ångskrapa |
| 14) Låsspak för knapp för utmatning | 45) Skurboll av stål |
| 15) Ångrörets stickkontakt/fjärrkontroll | 46) Flaska för påfyllning av vatten |
| 16) Låsknapp | 47) Rektangulär ångkudde (tillval) |
| 17) Kontrollpanel på handtag | 48) Trekantig ångkudde (tillval) |
| 17A) Brytare för ångproduktion (min., medelhög, max.) | 49) Mikrofiberduk |
| 17B) Signallampa för min. ångproduktion | |
| 17B) Signallampa för medelhög ångproduktion | 60) Strykjärn (tillval) |
| 17B) Signallampa för max. ångproduktion | 61) Termostat |
| 17E) Signallampa för insprutning/slut på vatten | 62) Knapp för utmatning av ånga |
| 17F) Knapp för utmatning av hetvatten eller utmatning av rengöringsmedel (berörda modeller) | 63) Gummimatta (tillval) |

6. TEKNISKA RITNINGAR



KNAPPSATSENS FUNKTIONER



7. ANVÄNDNINGSPROCEDUR

- (a) Öppna förpackningen. Fäst eventuellt apparaten på vagnen (tillval).
- (b) Ta bort behållarens plugg (01) och fyll på vatten. **Fyll endast på avhärdat vatten i behållaren. Andra vätskor kan skada apparaten eller äventyra dess säkerhet.**
- (c) Ta bort pluggen (02) och fyll på vatten/desinfektionsmedel i den gula behållaren (endast modell med rengöringsmedel). **Var väldigt uppmärksam under detta moment eftersom en omvänd påfyllning** (rengöringsmedel istället för vatten eller vatten istället för rengöringsmedel) **skadar generatoren.**
- Vid användning av rengöringsmedel/desinfektionsmedel (ej skummande för apparater med sugfunktion), följ de specifika anvisningarna på originalförpackningarna. Var uppmärksam på procentsatsen för utspädning med vatten. Häll först i rengöringsmedlet för att erhålla en bättre blandning. **Det rekommenderas att vara mycket uppmärksam på det använda rengöringsmedlet eftersom vissa rengöringsmedel som finns i handeln kan avge mycket giftiga ångor om de värms upp till över 100 °C. Kontrollera produktens säkerhetsdatablad eller kontakta leverantören.**
- (d) Sätt i stickkontakten (04) i eluttaget. Säkerställ att spänningen och strömstyrkan överensstämmer med data på apparatens märkplåt.

VARNING!

När vattnet tar slut i behållaren tänds den röda signallampan för slut på vatten (11) och signallampan (17E) på ångtillbehöret som åtföljs av en intermittent ljudsignal. Värmeelementets matning deaktiveras tills vatten har fyllts på i den avsedda behållaren (01).

Fyll på vatten i behållaren och bekräfta genom att trycka på knappen (08).

Denna apparat är utrustad med ett dubbelt kontrollsystem för närvaro av vatten. Både vätskan i påfyllningsbehållaren och värmepannan övervakas på följande sätt:

Varje gång apparaten startas kontrollerar systemet de båda behållarna, först värmepannan och därefter påfyllningsbehållaren. Om vätskenivån i värmepannan inte är tillräcklig återställer systemet nivån automatiskt. I detta fall lyser signallampan för slut på vatten så länge momentet pågår (ca 3 sekunder).

Om signallampan för slut på vatten fortsätter att lysa och detta åtföljs av en ljudsignal betyder det att det inte finns vätska i behållaren som därmed måste fyllas på.

Påfyllning av rengöringsmedel (endast modeller med rengöringsmedel/desinfektionsmedel)

Gör följande när rengöringsmedlet tar slut i behållaren:

- 1) Stäng av apparaten (07) och fyll på rengöringsmedel i behållaren (02).
- 2) Slå till apparaten med knapparna (07) och (08).
- 3) Välj min. ångproduktion med brytaren (17A) (signallampan 17B tänds). Tryck på knappen för utmatning av rengöringsmedel (17F) och säkerhetsknappen för utmatning av ånga (13) på handtaget. Håll den sistnämnda nedtryckt tills det kommer ut rengöringsmedel från tillbehöret.
- 4) Rengöringsmedlet har aktiverats och apparaten är klar att användas.

Energisparläge

Tack vare energisparläget går det att minska apparatens förbrukning efter 1 timmes inaktivitet. Aktivera eller deaktivera detta läge genom att stänga av apparaten med knappen (07) och därefter hålla knappen tillslag av värmepanna (08) nedtryckt i några sekunder. Displayen visar växelvis texten T.ON och T.OFF.

7.1 ANVÄNDNING AV TILLBEHÖR

Sätt i ångrörets stickkontakt (15) i uttaget för anslutning av tillbehör (06) på apparaten.

Tryck ned låsknappen (16) helt i sätet. Aktivera huvudströmbrytaren (03), knappen (07) och knappen (08). Vänta ca 5 minuter tills signallampan (10) tänds för att indikera att det finns ånga i värmepannan.

När signallampan (10) tänds ska du välja mängden ånga som ska matas ut med hjälp av brytaren (17A) på handtaget (när apparaten slås till är valet av ånga alltid deaktiverat och signallamporna på handtaget blinkar växelvis för att indikera att det är nödvändigt att välja önskad utmatningsnivå). Det inställda värdet indikeras av signallampornas (17B, 17C och 17D) fasta sken (1 = min., 2 = medelhög, 3 = max.). Tryck på knappen (13) för att mata ut ånga.

Spärra knappen för utmatning av ånga med spaken (14).

Knappen (17F) gör det möjligt att förena hetvatten eller rengöringsmedel/desinfektionsmedel och ånga. Den ska aktiveras med några sekunders intervall tillsammans med knappen (13) för att undvika att generatoren töms snabbt (endast för modeller med hetvatten och rengöringsmedel).

Vid en längre tids användning stoppar systemet automatiskt utmatningen av hetvatten eller rengöringsmedel (endast för modeller med hetvatten och rengöringsmedel).

För att mata ut hetvatten eller rengöringsmedel måste knappen (08) vara aktiverad.

Observera!

När knappen (17F) används kommer det ut hetvatten med en hög temperatur. Var mycket försiktig så att strålen aldrig riktas mot personer eller djur.

Välj det önskade tillbehöret för rengöring med ånga (rektangulärt (33) eller trekantigt (35) golvmunstycke, fönstermunstycke (36), ånglans (37) o.s.v.). Montera förlängningsrören (30) och spärra dem genom att flytta låsspakarna (31).

Linda en duk runt det rektangulära (33) eller trekantiga (35) golvmunstycket och fäst den ordentligt med dukspärrarna (34).

Montera golvmunstycket (eller ett annat tillbehör) på förlängningsröret (30) spärra det med låsspakarna (31) i läge BLOCK. Kom ihåg att först montera ånglansen (37) om du vill använda nylonborsten (39). Ånglansen kan även användas utan borsten, särskilt för att komma åt svåråtkomliga ställen.

7.2 PRAKTISKA RÅD

TURBOLANS

När du riktar den starka ångstrålen mot springor, dolda delar, oljiga föremål, spishällar, mattor, heltäckningsmattor, fåtöljer, soffor, väggbeklädnader o.s.v. går det lätt att fullständigt avlägsna olja, fett och smuts i allmänhet. Efter detta moment är det outhärligt att gå över de behandlade delarna med en torr duk.

I KÖKET

Det rekommenderas att använda turbolansen (37) med de olika borstarna. Med dessa borstar går det att avlägsna den svåraste smutsen från spishällar, köksfläktar, fritöser o.s.v.

Det går att rengöra diskmaskinen genom att spruta ånga direkt med turbolansen (37). Om beläggningen är svår att avlägsna rekommenderas det att använda nylonborsten (39).

I BADRUMMET

För att rengöra alla de områden som är svåråtkomliga rekommenderas det att montera ånglansen (37) komplett med borsten (39) på slangens handtag (12). Med detta tillbehör går det att komma åt mellan värmeelementets springor och alla svåråtkomliga ställen. Om handfatet är igentäppt ska du montera handfatsrensaren (43) på turbolansen (37) och mata ut ånga på vattenröret.

VARNING!

VID ANVÄNDNING AV BORSTARNA PÅ PORSLINSYTOR REKOMMENDERAS DET ATT UTÖVA DET MINSTA MÖJLIGA TRYCKET.

FÖNSTERMUNSTYCKE (fönsterglas och plastytor)

Montera fönstermunstycket (36) direkt på slangens handtag (12) och mata därefter ut ånga på ytan som ska rengöras. Använd sedan gummidelen på fönstermunstycket för att ta bort fukten genom att dra den uppifrån och ned så att smutsen ansamlas nedtill på ytan. Det rekommenderas att använda en bomulls- eller mikrofiberduk för att avlägsna smutsen som har ansamlats nedtill på den behandlade ytan.

TREKANTIGT GOLVMUNSTYCKE

Användbart vid rengöring av fåtöljer, soffor och madrasser. Det rekommenderas att använda det med en duk fäst med dukspärren.

REKTANGULÄRT GOLVMUNSTYCKE (kakelgolv)

För särskild rengöring av fogar rekommenderas det att använda turbolansen (37) med borsten (39 eller 40 beroende på behov). Det går att avlägsna den svåraste smutsen tack vare att det utmatade trycket flyttar smutsen till fogarnas kanter. För att avlägsna smutsen på golvet ska du linda en duk runt det rektangulära golvmunstycket (33) och fästa den med dukspärren. I detta fall fungerar duken som en smutsutdragare. Det rekommenderas även att använda ånga vid uppsamlingen av smutsen. För ett gott resultat rekommenderas det att gå över en yta som är max. 5 m² för att undvika att smutsen torkar och åter fastnar i golvet.

Om det är mycket smuts som ska avlägsnas rekommenderas det att använda golvmunstycket utan duk. Om det handlar om en mindre mängd smuts räcker det att använda golvmunstycket med duk.

Om du upptäcker främmande föremål (t.ex. tuggummi) under rengöringen av golvet ska du montera skrapan (44) på turbolansen (37) som avlägsnar främmande föremål utan att repa den behandlade ytan.

Använd en duk på golvmunstycket (33) för att ta bort vax från golven. Ångan gör vaxet lättflytande vilket underlättar avlägsnandet av detta. Använd en ren duk på golvmunstycket för att applicera vax på golven. Vaxet ska hållas på duken. Värmen från ångan gör vaxet flytande vilket underlättar inträngningen. Fortsätt med den vanliga poleringen när vaxet har torkat.

Ångans styrka ersätter alla typer av rengöringsmedel.

VARNING!

GENERATORN SKAPAR ÅNGA MED EN TEMPERATUR PÅ ÖVER 100 °C. GÖR ETT INLEDANDE TEST PÅ EN LITEN YTA SOM SKA BEHANDLAS FÖR ATT UNDVIKA SKADOR.

Marmor- eller parkettgolv

Montera först ångkudden (47) på det rektangulära golvmunstycket (33). Linda sedan en bomullsduk runt golvmunstycket så att ytan inte repas. Det är nödvändigt att byta ut duken under rengöringen beroende på mängden smuts på golvet.

VARNING!

MATA INTE UT FÖR MYCKET ÅNGA PÅ DESSA TYPER AV GOLV. DESSA YTOR KAN SKADAS AV HÖG VÄRME, FUKT OCH BORST. MED ANLEDNING AV DETTA SKA DESSA YTOR RENGÖRAS SÅ SNABBT SOM MÖJLIGT.

Heltäckningsmattor

Det rekommenderas att dammsuga heltäckningsmattan före ångrengöringen.

Det rekommenderas att linda en bomullsduk runt golvmunstycket (33 eller 35). Det är nödvändigt att byta ut duken under rengöringen beroende på mängden smuts på golvet.

I bilen

Rengöringsproceduren för bilens interiör (beklädnad, mattor, säten) är densamma som för heltäckningsmattor.

Strykjärn

Mod. Tulipano:

För att stryka med ånga ska du placera strykjärnets termostat (61) mellan "••" (ull) och "•••" (bomull) och vänta några minuter tills strykjärnet når den idealiska temperaturen. Tryck därefter med korta intervall på den röda knappen (62) på strykjärnets handtag för att mata ut ånga.

För att stryka utan ånga ska du inte trycka på den röda knappen (62) och stänga av knappen (08) på kontrollpanelen. I detta fall måste du reglera strykjärnets termostat utifrån plagget som ska strykas. Om energisparläget är aktiverat (kap. 7) stängs apparaten av efter 1 timme oberoende av om strykjärnet används eller inte.

Mod. Dublo:

För att stryka med ånga ska du placera strykjärnets termostat (61) mellan "••" (ull) och "•••" (bomull) oberoende av textiltypen som ska strykas och vänta några minuter tills strykjärnet når den idealiska temperaturen. Tryck därefter på den röda knappen (62) på strykjärnets handtag för att mata ut ånga. För att mata ut ånga oavbrutet ska du trycka ned och flytta låsknappen på handtaget nedåt. Frigör genom att flytta samma knapp uppåt.

För att stryka utan ånga ska du stänga av brytaren för tillslag av värmepanna (08) och justera strykjärnets termostat utifrån plagget som ska strykas. Om energisparläget är aktiverat (kap. 7) stängs apparaten av efter 1 timme oberoende av om strykjärnet används eller inte.

För att avlägsna glans från plagg, fräscha upp ylletyger, gardiner o.s.v. ska du använda strykjärnet vertikalt och rikta ångstrålen mot föremålet.

8. UNDERHÅLL

VARNING!

FRÅNKOPPLA ELTILLFÖRSELN (04) FÖRE UNDERHÅLLSINGREPP SOM SKA UTFÖRAS AV ANVÄNDAREN. RENGÖRINGEN AV VÄRMEPANNAN FÅR BARA UTFÖRAS NÄR APPARATEN ÄR KALL (APPARATEN SKA HA VARIT AVSTÄNGD I MINST 5 TIMMAR).

8.1 UNDERHÅLL AV ÅNGGENERATOR

ELIMINERING AV KALKRESTER I VÄRMEPANNAN

Apparaten är utrustad med ett system som meddelar användaren när det är dags för underhåll genom att på displayen visa texten **CALC** och temperaturen växelvis.

När texten visas går det ändå att avsluta det påbörjade arbetet. Dra sedan ut stickkontakten och **låt apparaten svalna i minst 5 timmar.**

Det är nödvändigt att följa proceduren ovan för att säkerställa att det inte finns trycksatt ånga inuti apparaten. (Vi rekommenderar att underhållet utförs vid nästa användningstillfälle eftersom det då åtminstone har gått 5 timmar från det att stickkontakten har dragits ut.)

Fyll på vattenbehållaren, placera ett lämpligt kärl under apparaten och ta bort dräneringspluggen (05) undertill. Vänta tills värmepannan har tömts helt. Skölj av dräneringspluggen för att ta bort eventuella avlagringar som kan leda till att apparaten läcker vatten under användningen. Sätt tillbaka dräneringspluggen (05).

Rengöringen är nu klar. Sätt åter i stickkontakten (04) i eluttaget och slå till apparaten genom att aktivera huvudströmbrytaren (03) och knapparna (07 och 08). Det rekommenderas även att aktivera brytaren (17A) på handtaget genom att trycka på säkerhetsknappen (13) för att släppa ut luften som finns i den tomma värmepannan. Vänta tills påfyllningscykeln avslutas (ca 3 minuter).

Återställning av underhållsintervall CALC

Slå till apparaten med huvudströmbrytaren (03) och knappen (07). Tryck ned knappen (07) på nytt och håll den nedtryckt i 10 sekunder. Texten CALC försvinner från displayen och visas vid nästa underhållsmoment.

Underhållet av värmepannan är nu klart. Följ därefter anvisningarna i kap. 7.

8.2. RÄKNEVERK

Apparaten är utrustad med två timräkneverk. Det ena räkneverket kan nollställas av användaren och det andra är ett totalräkneverk. För att se drifttimmarna ska du stänga av apparaten med knappen (07) och därefter trycka på knappen (08). Vid varje nedtryckning av knappen visas räkneverk 1 respektive räkneverk 2.

Nollställning av räkneverk 2

Stäng av apparaten med huvudströmbrytaren (03).

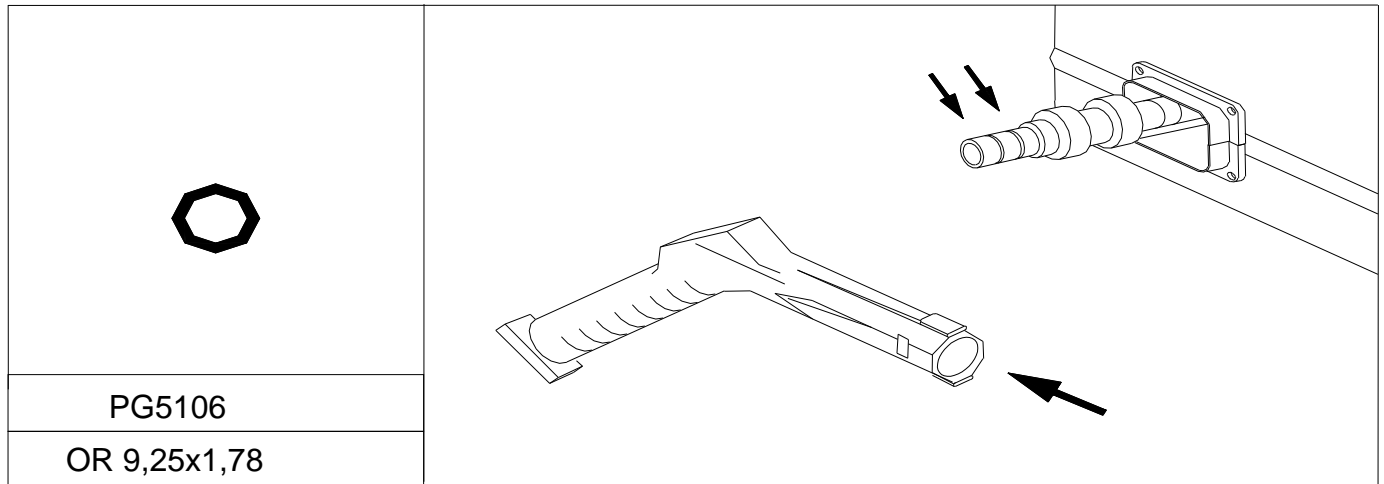
Tryck ned och håll knapparna (07) och (08) nedtryckta och slå åter till apparaten med huvudströmbrytaren (03).

8.3. MANOMETER

När apparaten är tillslagen ska du trycka och hålla knappen (07) nedtryckt. Efter några sekunder visar displayen värdet för trycket (bar) inuti värmepannan. Detta värde visas på displayen i 10 sekunder, därefter visas åter temperaturvärdet (°C).

8.4. UNDERHÅLL AV TILLBEHÖR

Smörj förlängningsrörens och tillbehörens kopplingar då och då.



9. INNAN DU KONTAKTAR SERVICEVERKSTADEN

PROBLEM	MÖJLIG ORSAK	ÅTGÄRD
Apparaten producerar inte ånga.	Eltillförsel kan saknas.	Kontrollera att stickkontakten (04) sitter korrekt i elutttaget och att bostadens huvudströmbrytare har slagits till.
Den röda signallampan för slut på vatten (11) tänds.	Allt vatten i vattenbehållaren (01) har använts.	Fyll på rent vatten i vattenbehållaren (01).
Apparaten meddelar att det saknas vatten även om behållaren är full.	Systemet har inte nollställt. Det bildas luftbubblor i påfyllningskretsen.	Tryck på knappen (08) när du har fyllt på behållaren. Stäng av knappen för tillslag av värmepanna (08) och släpp ut all resterande ånga genom ångpistolen. Stäng sedan av och slå åter till apparaten med knappen (07).
Det läcker vatten i skarven mellan de olika tillbehören.	Kontrollera slitaget hos packningarna (o-ring).	Rengör och smörj packningarna. Byt ut dem vid behov mot medföljande reservdelar.
Det kommer inte ut ånga.	A) Värmepannan är inte trycksatt ännu (grön signallampa (10) släckt). B) Knappen för tillslag av värmepanna (08) är släckt. C) Knappen för utmatning av ånga (13) har inte aktiverats.	A) Vänta några minuter. B) Aktivera knappen för tillslag av värmepanna (08). C) Tryck på knappen (13) för utmatning av ånga.
Det droppar lite vatten från tillbehören.	Det bildas kondens i början p.g.a. temperaturskillnaden mellan ångan och tillbehören.	Problemet upphör efter några minuters användning. Om problemet kvarstår ska värmepannan rengöras.
Buller inuti generatoren.	När värmepannan efter ca 6–7 timmar kyls ned skapas ett internt undertryck som vid ett nytt tillslag framkallar vibrationer.	Vänta tills trycket har stabiliserats (ca 2–3 minuter) och bullret försvinner.
Tillbehören passar inte perfekt.	Det har ansamlats smuts i kopplingarna och fästena.	Rengör och smörj tillbehörens kopplingar.

10. FÖRSÄKRAN OM ÖVERENSSTÄMMELSE



DICHIARAZIONE DI CONFORMITA' CE ***(EC DECLARATION OF CONFORMITY)***

TECNOVAP S.R.L. con la presente dichiara che:

le macchine per pulizia a vapore modello:

(Certifies that the steam cleaning machine model:)

Evo Cod: E03208I, E032060, EW3208I, EW32060, ED3208I, ED32060

Risulta conforme alle specifiche delle direttive

(conforms to the specifications of directives)

2006/95/CE 2004/108/CE 2006/42/CE 2002/95/CE

Per il controllo della conformità alle sopraindicate direttive, sono stati seguiti i seguenti standard :

(For the checking of conformity to the above directives, the following standards have been used):

Riferimento alle norme armonizzate:

(Reference to harmonized standards):

EN 60335-1

EN 60335-2-79

EN 60335-2-3

EN 55014-1

EN55014-2

EN 61000-3-2

EN 61000-3-3

PESCANTINA – VERONA (ITALY) 01-08-2016


Franchini Giuseppe
(Managing Director)



TILLVERKAREN FÖRBEHÅLLER SIG RÄTTEN ATT UTFÖRA ÄNDRINGAR OCH TEKNISKA OCH STRUKTURELLA FÖRBÄTTRINGAR UTAN FÖRHANDSMEDDELANDE.